

***OPI - Ordine delle Professioni Infermieristiche della
Provincia di Bologna***

Via G. Zaccherini Alvisi 15\b Bologna

REV Maggio 2020

VALUTAZIONE DEL RISCHIO BIOLOGICO

CORONAVIRUS

(ART. 271 DEL D.LGS. 9 APRILE 2008, N. 81 E S.M.I.)

IL PRESENTE DOCUMENTO DI VALUTAZIONE È STATO REDATTO IL 05\05\2020

RUOLO	FIRMA
<u>Il Legale Rappresentante o Datore di Lavoro:</u> PIETRO GIUDANELLA	
<u>Il Responsabile del Servizio di Prevenzione e Protezione (RSPP):</u> GIOVANNI DE LUCA	 Dr Giovanni De Luca
<u>Il Rappresentante dei Lavoratori per la sicurezza (RLS\T):</u>	
<u>Il Medico Competente:</u> GRAZIA GUIDUCCI	

INDICE

1. Premessa
2. Valutazione del Rischio e Misure di Prevenzione e Protezione
3. Misure generali di Prevenzione e Protezione
4. Misure intraprese dall'azienda
5. Misure di prevenzione adottate per mansione
6. Informazione preliminare ai lavoratori
7. Protocollo pulizie ambienti non sanitari
8. COVID-19 Procedure per gli addetti al Primo Soccorso
9. Cartellonistica da esporre in azienda
10. Attivazione Smart Working
11. Verbale di consegna informativa COVID-19 ai lavoratori

1 - PREMESSA

Il D.Lgs. 81/08 e s.m.i, all'art. 28, comma 1, prevede l'obbligo per il Datore di lavoro di valutare "tutti i rischi per la salute e la sicurezza dei lavoratori, ivi compresi quelli riguardanti gruppi di lavoratori esposti a rischi particolari" e di adottare le misure di prevenzione e protezione idonee a ridurre il rischio contenendo l'esposizione.

2 - VALUTAZIONE DEL RISCHIO MISURE DI PREVENZIONE E PROTEZIONE

In merito al rischio biologico, l'art. 266 del D. Lgs 81/ 08, precisa che le norme di cui al titolo X si applicano a "tutte le attività lavorative nelle quali vi è rischio di esposizione ad agenti biologici", senza esclusione di quelle in cui tale rischio non derivi dalla "deliberata intenzione di operare con agenti biologici" Il nuovo Coronavirus responsabile del COVID-19, rientra nella classe dei Coronaviridae elencata tra gli agenti biologici dell'Allegato XLVI del D. Lgs 81/08 e s.m.i., **con attuale classificazione in gruppo 2.**

Alla data di redazione del presente documento, il continuo susseguirsi di informazioni da parte delle Autorità Competenti, comporta continui e repentini cambi di indirizzo operativo, per il sopraesposto motivo, si opta per una valutazione dei rischi suddivisa per SCENARI STANDARD.

L'analisi del rischio prevede i seguenti possibili casi:

SCENARIO	DESCRIZIONE	APPLICAZIONE
Prerequisito	Rispetto delle normative, circolari, ordinanze ecc. imposte dalle istituzioni	COSTANTE
Scenario 1	Lavoratori che si trovano nelle aree geografiche non a rischio e non possono potenzialmente venire in contatto con persone\lavoratori, provenienti dalle aree geografiche a rischio.	
Scenario 2	Lavoratori che possono venire in contatto con persone\lavoratori, provenienti dalle aree geografiche a rischio.	
Scenario 3	Lavoratori che possono recarsi nelle aree geografiche considerate a rischio per periodi più o meno lunghi.	X
Scenario 4	Lavoratori che si trovano all'interno di quelle che considerate aree geografiche Classificate dall'Autorità competente "ZONA ROSSA"	

"APPLICATA "X" nello scenario di applicazione alla data di redazione del documento"

Non essendo il virus identificabile in una determinata attività lavorativa, ma essendo il lavoro una condizione di potenziale a contatto con altre persone, il Datore di Lavoro applica per quanto possibile in relazione al Titolo X del D. Lgs. 81/08 e s.m.i.

- misure tecniche, organizzative, procedurali;
- misure igieniche;
- informazione e formazione.

	Livello di rischio			
	NA	1	2	3
Attività (G.1) - Distanziamento interpersonale (G.2) - Veicolo (G.3)				
Attività con presenza di pubblico				
Attività con frequenti incontri persone esterne				
Attività con possibili incontri persone esterne				
Attività senza incontri persone esterne				
Attività in cui è possibile mantenere costantemente la distanza di 1/1,5 m tra i lavoratori				
Attività in cui non è possibile mantenere costantemente la distanza di 1/1,5 m tra i lavoratori				
Attività in cui non è possibile mantenere la distanza di 1/1,5 m tra i lavoratori				
Bassa densità di affollamento locali ($d > 25$ mq)				
Media densità di affollamento locali ($7 \text{ mq} < d \leq 25$ mq)				
Alta densità di affollamento locali ($d \leq 7$ mq)				
Ricambio d'aria locali costante (aria di rinnovo)				
Ricambio d'aria locali saltuario (aria di rinnovo)				
Ricambio d'aria locali assente (aria di rinnovo)				

Legenda

Rischio 3 (Rosso): Alto

Rischio 2 (Arancio): Medio

Rischio 1 (Giallo): Basso

NP: Non applicabile

Ogni riga elencata ha un solo livello di rischio (1 o 2 o 3), a livelli di rischio diversi, preso a riferimento quello maggiore.

La matrice è strutturata essenzialmente sulla possibilità di contatti tra i lavoratori o lavoratori/personale esterno o pubblico. Non si sono prese in considerazioni matrici F/P in quanto di difficile applicazione.

Misure:

Rischio 1 (Giallo):	Applicare i Protocolli a seguire
Rischio 2 (Arancio):	Applicare i Protocolli a seguire e correggere criticità individuate
Rischio 3 (Rosso):	Applicare i Protocolli a seguire e correggere criticità individuate

3 - MISURE GENERALI DI PREVENZIONE E PROTEZIONE



Nel rispetto delle disposizioni emanate dall'Autorità Competente Nazionale e locale l'azienda informa tutti i lavoratori delle seguenti disposizioni:

1) E' VIETATO L'ACCESSO IN AZIENDA:

- ✓ In presenza di **FEBBRE (oltre 37,5°C)** o altri sintomi influenzali (tosse, febbre, difficoltà respiratorie);
 - si segnala che altri sintomi molto caratteristici da COVID-19, sono
 - mialgie diffuse,
 - ageusia (assenza di gusto)
 - anosmia (perdita olfatto);

SI RACCOMANDA IN QUESTI CASI DI RIMANERE AL PROPRIO DOMICILIO E DI CHIAMARE IL MEDICO DI MEDICINA GENERALE

- ✓ se il lavoratore e/o componenti del nucleo familiare, **NEI 14 GIORNI PRECEDENTI abbia avuto contatti con:**
 - **Soggetti COVID-19 positivi**
 - **Provenza da zone a rischio secondo le indicazioni OMS**
 - **Entrati** in stretto contatto con persone in quarantena e/o in isolamento precauzionale;
 - **Avuto contatti con casi sospetti** o confermati di COVID-19 o sotto controllo per il coronavirus.

ANCHE IN QUESTI CASI VIGE OBBLIGO DI INFORMARE IL MEDICO DI MEDICINA GENERALE E L'AUTORITA' SANITARIA E DI RIMANERE AL PROPRIO DOMICILIO

- ✓ **I lavoratori, risultati positivi** a contagio, da coronavirus COVID-19 devono:
 - Seguire tutte le indicazioni dall'Autorità Sanitaria competente;
 - Non possono rientrare a lavoro fino a quando non sono state ristabilite le condizioni di salute, idonee e/o soddisfatti i criteri per interrompere l'isolamento,;

NON POSSONO RIENTRARE AL LAVORO SENZA AUTORIZZAZIONE DELLE AUTORITÀ COMPETENTI CHE NE DICHIARINO L'AVVENUTA GUARIGIONE

- ✓ Comunicare ai lavoratori, un'informativa sulle caratteristiche della patologia, e comportamenti da adottare per evitare/limitare la trasmissione virale;

4 - MISURE INTRAPRESE DALL'AZIENDA

a) Istituzione Comitato aziendale costituito da Datore di Lavoro, RSPP, Medico Competente, RLS o RLS\T, secondo quanto riportato nel Protocollo condiviso di regolamentazione per le misure per il contrasto e il contenimento della diffusione del virus Covid-19 negli ambienti di lavoro del 24 Aprile 2020;;

b) Informazione e Formazione del personale

Ad ogni operatore è stata fornita Informativa in materia di COVID-19, allo scopo è stato predisposto **VERBALE DI CONSEGNA INFORMATIVA COVID-19; tutti i lavoratori sono chiamati a sottoscriverlo dopo lettura e comprensione di quanto in esso riportato.**

Lo stato emergenziale attuale, potrebbe richiedere aggiornamenti delle disposizioni emanate dall'Autorità Competente Nazionale\Locale, pertanto il documento potrebbe essere oggetto di revisione; in tal caso sarà data divulgazione delle eventuali nuove misure intraprese.

c) Integrazione del Piano di Emergenza

È stato aggiornato il Piano di emergenza, ai sensi delle indicazioni fornite dalle Autorità Competenti per contrastare il rischio contagio durante possibili interventi su **sospetti portatori di COVID-19, in azienda.**

d) Pulizia e igienizzazione

Sono stati adottati **PROTOCOLLI DI PULIZIA E SANIFICAZIONE** secondo quanto riportato nella Circolare 5443 del 22 febbraio 2020 del Ministero della Salute.

I locali aziendali saranno sanificati. Il procedimento sarà ripetuto con cadenza periodica.

Sono previsti per questa fase implementazione delle pulizie di tutti gli ambienti di lavoro gli interventi saranno effettuati con prodotti specifici, riguarderanno ambienti servizi igienici e superfici, a questi interventi vanno associati gli interventi di sanificazione locale effettuate più volte al giorno da tutti gli operatori sulle proprie superfici di contatto (tavolo, pc, mouse, barriere di protezione telefoni etc.) anch'essi effettuati con prodotti specifici anti-COVID-19.

e) Misure anti-contagio COVID-19 attuate

Rilievo della Temperatura corporea

- ✓ Ai lavoratori è stato richiesto di rilevare la Temperatura corporea, prima della partenza da proprio domicilio con indicazioni:
- ✓ Con temperatura corporea:
 - **superiore a 37,5°C**, sarà vietato l'ingresso
 - l'operatore non dovrà recarsi al Pronto Soccorso ma contattare nel più breve tempo possibile il Medico di Medicina Generale e seguire le sue indicazioni;
 - **inferiore a 37,5°C**, il lavoratore farà ingresso in azienda per iniziare il proprio turno di lavoro;

Nel caso in cui un lavoratore presente in azienda sviluppi febbre e sintomi di infezione respiratoria quali la tosse, lo deve dichiarare immediatamente all'azienda e si dovrà procedere al suo isolamento in base alle disposizioni dell'Autorità Sanitaria e a quello degli altri presenti dai locali, l'azienda procede immediatamente ad avvertire le Autorità Sanitarie competenti e i numeri di emergenza per il COVID-19, forniti dalla regione o dal Ministero della Salute.

L'azienda collabora con l'Autorità Sanitarie per la definizione degli eventuali "contatti stretti" di una persona presente in azienda, che sia stata riscontrata positiva al tampone Covid-19. Ciò al fine di permettere alle autorità di applicare le necessarie e opportune misure di quarantena. Nel periodo dell'indagine l'azienda potrà chiedere ai possibili contatti stretti di lasciare cautelativamente l'azienda secondo le indicazioni dell'autorità sanitaria

- ✓ disponibilità di gel igienizzanti distribuiti sul perimetro aziendale;
- ✓ disponibilità di detergenti liquidi e carta per consentire a tutti i lavoratori di mantenere pulito il proprio posto di lavoro e le relative attrezzature;
- ✓ Obbligo del rispetto delle misure di distanziamento sociale, (cartellonistica);
- ✓ Protocollo di pulizia, igienizzazione e sanitizzazione, ambienti di lavoro a cura dei servizi di pulizia (interni o esterni);
- ✓ Procedure per la gestione delle riunioni;
- ✓ Procedure per il personale "viaggiante", sono sospese o annullate tutte le trasferte e i viaggi nazionali e internazionali anche se già concordati e organizzate;
- ✓ Procedure di accesso per clienti fornitori e visitatori (cartellonistica);

f) Misure di organizzazione del lavoro

- ✓ lavoro agile
 - ove compatibile con l'attività lavorativa, è stata attivata la modalità di lavoro agile, al fine di limitare la presenza di personale all'interno dei locali aziendali.
- ✓ mobilità di personale all'interno dell'unità produttive\reparti
 - Ove possibile, evitato\limitato, la mobilità del personale tra le diverse aree e\o sedi operative.
 - Le rotazioni del personale saranno limitate alle sole esigenze di sostituzione degli addetti in caso di assenza, e\o per altre inderogabili necessità operative.
- ✓ **postazioni di lavoro**
 - Rivalutati i lay-out delle postazioni di lavoro presenti, per garantire il rispetto del distanziamento sociale;
 - Ove necessario apposizione di idonee barriere di protezione;
 - Nelle aree comuni, richiamo al rispetto del distanziamento sociale (segnaletica);
- ✓ **sistemi di pausa**
 - differenziazione degli orari di pausa, tra i singoli lavoratori;
 - ridefinizione degli orari di pausa pranzo dei lavoratori;
- ✓ **ingresso e uscita dei lavoratori**
 - sono adottati meccanismi atti a evitare code e assembramenti in ingresso e in uscita dal turno di lavoro, secondo le seguenti modalità di riferimento:
 - revisione degli orari di inizio\fine turno, tenendo conto anche degli orari dei mezzi pubblici di trasporto, per garantire il distanziamento sociale sui mezzi negli orari di punta.

g) Sorveglianza Sanitaria sono garantite le visite mediche preventive di assunzione, le visite straordinarie su richiesta del lavoratore e le visite di riammissione al lavoro dopo assenza pari o superiore a 60 gg consecutivi, l'attività è momentaneamente sospesa in struttura e gli Operatori saranno invitati a recarsi presso l'ambulatorio del Medico Competente, per garantire tutte le misure prevenzione necessarie.

Le visite periodiche in scadenza sono rimandate a data da stabilire, attraverso metodiche che permettano di rispettare le norme emanate dall'Autorità Competente.

Medico Competente DL, RLS, RSPP, per le specifiche competenze, saranno chiamati a gestire attraverso misure organizzative interne la definizione di contatti stretti e/o casi positivi.

Per lavoratori, con età superiore a 65 anni e per quelli portatori di patologie croniche (cardiache, polmonari, diabete, insufficienza renale o epatopatia, immunodepressi, etc.), nonché per le lavoratrici in stato di gravidanza, tenuto conto, che il rischio contagio per queste categorie, sembra essere più elevato, è a disposizione il Medico Competente, per valutazioni specifiche;

h) gestione spazi comuni: l'accesso è contingentato, mediante scaglionamento dell'orario per favorire il rispetto della distanza di sicurezza

NB: L'impianto di climatizzazione è momentaneamente sospeso, l'attivazione, sarà subordinato all'evoluzione del quadro epidemiologico;

5 - MISURE DI PREVENZIONE ADOTTATE PER MANSIONE

Impiegata

- ✓ Rotazione del personale, incentivando ferie e congedi retribuiti e/o altri strumenti previsti dalla contrattazione collettiva;
- ✓ Privilegiare l'attività da remoto (smart working);
- ✓ Favorire orari di ingresso e di uscita scaglionati,
- ✓ Rilievo della Temperatura prima di recarsi a lavoro
- ✓ Mantenimento, nei contatti sociali, di una distanza interpersonale di almeno 1 Mt;
- ✓ Limitare al massimo gli spostamenti all'interno dell'area lavorativa;
- ✓ Contingentare l'accesso agli spazi comuni;
- ✓ Coprirsi bocca e naso in caso di starnuto o tosse con l'interno del gomito o con un fazzoletto monouso (da buttare subito dopo l'utilizzo) e lavarsi poi le mani;
- ✓ Non toccarsi mai occhi, naso e bocca con le mani; il virus si trasmette principalmente per via respiratoria, ma può entrare nel corpo anche attraverso gli occhi, il naso e la bocca;
- ✓ Lavarsi frequentemente le mani con soluzioni idroalcoliche e/o con acqua e sapone
- ✓ Evitare sempre e comunque l'uso promiscuo di bottiglie e bicchieri;
- ✓ Utilizzare **guanti monouso**;
- ✓ Utilizzare **mascherine di tipo chirurgico in entrata e uscita e/o quando non si riesce a mantenere il distanziamento sociale**;
- ✓ Utilizzare **igienizzanti per le mani e di disinfettanti per superfici**;
- ✓ **Opuscolo/procedura basata** sulle disposizioni del Ministero della Salute o dell'OMS;
- ✓ **Informazione delle strutture sanitarie locali/nazionali, mediante numeri dedicati** all'emergenza, nel caso di sospetta diffusione del virus tra i lavoratori
- ✓ Evitare il contatto ravvicinato con persone che soffrono di infezioni respiratorie acute;
- ✓ Evitare abbracci e strette di mano;
- ✓ Garantire sempre un adeguato tasso di ventilazione e ricambio d'aria negli ambienti di lavoro;
- ✓ Sanificazione frequentemente con disinfettanti a base di cloro o alcol:
 - superfici di contatto scrivanie, tastiera mouse, video telefono, eventuali barriere di separazione

Accoglienza

- ✓ L'accesso allo studio è contingentato;
- ✓ L'ingresso è su appuntamento muniti di guanti e maschera
- ✓ Invitare il cliente a:
 - Sanificarsi le mani con il gel idroalcolico messo a disposizione all'ingresso
 - Indossare mascherina e guanti se non già indossati
- ✓ Evitare abbracci e strette di mano;
- ✓ Sarà richiesta conferma che Temperatura corporea è inferiore a 37,5° C, diversamente l'appuntamento deve essere ricalendarizzato e il cliente invitato a contattare il proprio Medico di Medicina Generale e/o l'Autorità Sanitaria competente
- ✓ Il cliente nel rispetto delle distanze di sicurezza almeno 1 mt sarà fatto accomodare nella sala d'attesa
- ✓ Limitare al massimo gli spostamenti all'interno dello studio

- ✓ Al termine della visita
 - Accompagnare il cliente all'uscita nel rispetto delle distanze di sicurezza almeno 1 mt
 - Invitarlo a sanificarsi le mani con il gel idroalcolico messo a disposizione nell'area
 - Sanificare la propria postazione con i disinfettanti a base di cloro o alcol all'uscita del cliente,

Indicazioni per i corrieri - manutentori

- ✓ L'accesso allo studio è contingentato;
- ✓ Fornitori\manutentori possono accedere allo studio solo se provvisti di guanti e mascherine
- ✓ Invitare Fornitori\manutentori a:
 - Sanificarsi le mani con il gel idroalcolico messo a disposizione all'ingresso
 - Indossare mascherina e guanti se non già indossati
- ✓ Evitare abbracci e strette di mano;
- ✓ È VIETATO l'accesso per fornitori\manutentori in aree diverse dalla loro destinazione
- ✓ La consegna delle merci, da parte dei corrieri deve avvenire nel rispetto della distanza di sicurezza di almeno 1 mt
- ✓ Per le attività di scarico\carico predisporre un'area antistante definita, per ridurre al minimo l'accesso di terzi all'interno degli ambienti di lavoro
- ✓ ridurre le occasioni di contatto con il personale
- ✓ Per le attività amministrative di carico e scarico, attenersi alla rigoroso rispetto del distanziamento sociale di almeno 1 Mt

Per pazienti fornitori/manutentori e/o altro personale esterno devono essere adibiti servizi igienici dedicati, diversi da quelli del personale, è garantita un'adeguata pulizia giornaliera.

6 - INFORMAZIONE AI LAVORATORI

L'informazione del personale, è stata garantita tramite, consegna e apposizione nei locali di idonea cartellonistica comprendenti, le misure preventive e regole, in materia COVID-19.

Il pacchetto informativo consegnato include:

- a) Indicazioni di comportamento per i lavoratori
 - 1) Istruzioni sul corretto uso dei guanti monouso
 - 2) Come frizionare le mani con soluzione alcolica
 - 3) Come lavarsi correttamente le mani con acqua e sapone
 - 4) Istruzioni sul corretto utilizzo delle mascherine chirurgiche
 - 5) Istruzioni sul corretto uso delle mascherine FFP2, FFP3
 - 6) Istruzioni per la pulizia del posto di lavoro
- b) Protocollo pulizie ambienti non sanitari
- c) Coronavirus e Procedura per gli addetti al Primo Soccorso
- d) Cartellonistica esposta in azienda
- e) Attivazione smart working check list degli adempimenti

Verbale di consegna informativa covid-19 ai lavoratori

a) INDICAZIONI DI COMPORTAMENTO PER LAVORATORI

Tutto quello che sappiamo sul Coronavirus

DI CHE SI TRATTA

- I coronavirus sono una vasta famiglia di virus
- Causano malattie che vanno dal comune raffreddore a patologie respiratorie gravi
- Il virus Sars-CoV-2 è stato identificato per la prima volta a Wuhan, in Cina, alla fine del 2019
- La malattia che il patogeno provoca è stata chiamata CoVid-19

I SINTOMI PIÙ COMUNI

 Raffreddore	 Mal di gola	 Tosse	 Polmonite
 Febbre	 Difficoltà respiratorie	 Sindrome respiratoria acuta	 Insufficienza renale

COME SI TRASMETTE

- Il virus si diffonde principalmente attraverso il contatto stretto con una persona malata

Le persone più a rischio sono gli anziani e quelle con malattie pre-esistenti



- Saliva
- Starnuti
- Colpi di tosse
- Contatti diretti personali
- Mani che toccano bocca, naso o occhi



PERIODO DI INCUBAZIONE



Si stima che vari tra 2 e 11 giorni

Fino ad un massimo di 14 giorni

CURA

Non esiste un vaccino. Per realizzarne uno ad hoc si stima ci vogliano tra i 12 e i 18 mesi

I sintomi possono essere trattati



Centimetri - HUB



NUOVO CORONAVIRUS (COVID-19) Gestione del caso sospetto a domicilio



Misure igieniche e di protezione personale



Resta in casa in una stanza con la porta chiusa e la finestra aperta, compatibilmente con le tue condizioni.

Evita il più possibile il contatto con altre persone, perché il virus si trasmette con le goccioline di saliva e col respiro a distanza ravvicinata.

Applica le seguenti misure di igiene respiratoria:

- **indossa una mascherina chirurgica;**
- **starnutisci e tossisci direttamente in un fazzoletto** da gettare in un sacchetto impermeabile che andrà chiuso ermeticamente e consegnato al personale dell'ambulanza per essere smaltito;
- **lavati le mani** immediatamente dopo.



Lavati spesso le mani con acqua e sapone o con soluzioni a base di alcol per eliminare il virus.



Evita di toccare occhi, naso e bocca, per non contaminare te stesso e l'ambiente.



In bagno, **abbassa sempre il coperchio del WC** prima di scaricare l'acqua per impedire ogni eventuale dispersione aerea.

Arieggia frequentemente gli ambienti e tratta le superfici e gli oggetti potenzialmente contaminati con prodotti a base di cloro (candeggina diluita con rapporto 1 a 4) o alcool etilico 70°, per oggetti e piccole superfici, in particolare se metallici.



SERVIZIO SANITARIO REGIONALE
EMILIA-ROMAGNA
Azienda Unità Sanitaria Locale di Bologna

Istituto delle Scienze Neurologiche
Istituto di Ricovero e Cura a Carattere Scientifico

#COVID19

SE DEVI PRENDERE L'AUTO, USALA IN MODO CORRETTO



Dopo aver guidato,
lava sempre le mani
e non toccarti mai
occhi, naso e bocca

La mascherina
non è necessaria
se si viaggia da soli



In auto si può viaggiare
al massimo in due persone,
mantenendo
la distanza di sicurezza



Ministero della Salute



www.salute.gov.it/nuovocoronavirus



NUOVO CORONAVIRUS (COVID-19) Indicazioni per operatori a contatto con il pubblico



Misure preventive generali

Adotta le comuni misure preventive della diffusione delle malattie trasmesse per via respiratoria, in particolare:



**LAVA
SPESSO
LE MANI**



**EVITA CONTATTI
PROLUNGATI
CON PERSONE
CON SINTOMI
RESPIRATORI**



**CURA L'IGIENE
DELLE
SUPERFICI**



**ADOTTA LE MISURE
DI PREVENZIONE
DATE DAL DATORE
DI LAVORO**

Gestione di un caso sospetto

In presenza di una persona considerata caso sospetto di Covid-19*



**CHIAMA IL 118
AVVISANDO
DEL SOSPETTO**



**EVITA
CONTATTI
RAVVICINATI**



**CONSEGNA UNA
MASCHERINA
SE DISPONIBILE**



**LAVA LE MANI
ED EVENTUALI
SUPERFICI
INFETTE**



**FAI CONSEGNARE
AL 118
I FAZZOLETTI USATI
IN UN SACCHETTO
CHIUSO**

* Come indicato dal Ministero della Salute è da considerarsi un caso sospetto una persona con infezione respiratoria acuta (febbre, tosse secca e difficoltà respiratorie) e almeno una delle seguenti condizioni:

- storia di viaggi o residenza in aree a rischio della Cina, nei 14 giorni precedenti l'insorgenza dei sintomi;
- contatto stretto con un caso probabile o confermato di Covid-19 nei 14 giorni precedenti l'insorgenza dei sintomi;
- essere un operatore sanitario che ha lavorato in un ambiente dove si stanno curando pazienti con Covid-19.

Per maggiori informazioni è attivo il numero gratuito dedicato della Regione Emilia-Romagna.

Numero di pubblica utilità 800 033 033



SERVIZIO SANITARIO REGIONALE
EMILIA-ROMAGNA
Azienda Unità Sanitaria Locale di Bologna

Istituto delle Scienze Neurologiche
Istituto di Ricovero e Cura a Carattere Scientifico



NUOVO CORONAVIRUS (COVID-19)

Gestione del caso sospetto



Come viene definito il caso sospetto

In presenza di persone con sintomi respiratori riconducibili al nuovo coronavirus, devono essere accertate due condizioni:



1) STATO CLINICO

Un medico (MMG, PLS, Guardia Medica o Pronto Soccorso) verifica i sintomi e ne stabilisce l'intensità.



2) QUADRO EPIDEMIOLOGICO

Un medico dell'Igiene Pubblica valuta il grado di possibile esposizione al virus sulla base degli spostamenti e dei contatti della persona nell'arco dell'ultimo mese.

Come viene gestito il caso sospetto



Ai casi sospetti viene eseguito un tampone in loco o presso il reparto di Malattie Infettive per confermare la presenza del virus.

In attesa del risultato è previsto l'isolamento in casa con sintomi lievi e presso i reparti di Malattie Infettive nei casi più severi.

Percorsi dedicati per l'isolamento

Per tutelare il personale sanitario ed evitare il rischio di diffusione del virus, le misure indicate dalla Regione Emilia-Romagna prevedono la gestione dei casi sospetti con percorsi e spazi separati ovunque possibile, l'isolamento in casa con sintomi lievi e presso i reparti di Malattie Infettive nei casi più gravi.



Per maggiori informazioni è attivo il numero gratuito dedicato della Regione Emilia-Romagna.

Numero di pubblica utilità 800 033 033



SERVIZIO SANITARIO REGIONALE
EMILIA-ROMAGNA
Azienda Unità Sanitaria Locale di Bologna

Istituto delle Scienze Neurologiche
Istituto di Ricovero e Cura a Carattere Scientifico

ISTRUZIONI PER LA CORRETTA APPLICAZIONE DELLA MISURA IGIENICO SANITARIA STARNUTIRE - TOSSIRE

- 1) E' importante evitare il diffondere del virus verso le altre persone o sulle superfici.
- 2) Sempre quando si starnutisce o tossisce è necessario coprirsi bocca e naso.
- 3) Starnutire o tossire in un fazzoletto monouso o con il gomito flesso
- 4) Gettare immediatamente i fazzoletti utilizzati in un cestino chiuso;
- 5) Lavare quindi le mani con acqua e sapone o usando soluzioni alcoliche.



B) INDICAZIONI SUL CORRETTO USO DEI DPI

nuovo coronavirus

*I guanti servono
a prevenire le infezioni?*

Sì, a patto che...

- non sostituiscano la corretta igiene delle mani che deve avvenire attraverso un lavaggio accurato e per almeno 60 secondi;
- siano ricambiati ogni volta che si sporcano ed eliminati correttamente nei rifiuti indifferenziati;
- come le mani, non vengano a contatto con bocca naso e occhi;
- siano eliminati al termine dell'uso, per esempio al supermercato;
- non siano riutilizzati.

Dove sono necessari?

- in alcuni contesti lavorativi, come per esempio personale addetto alla pulizia, alla ristorazione o al commercio di alimenti;
- sono indispensabili nel caso di assistenza ospedaliera o domiciliare a malati.



ISTRUZIONI PER IL CORRETTO USO DEI GUANTI MONOUSO

Sono a disposizione del personale guanti di tipo monouso

ISTRUZIONI PER IL CORRETTO USO DEI GUANTI MONOUSO

- 1) Prima di indossare i guanti monouso, lavarsi accuratamente le mani, secondo le modalità previste e le disposizioni ministeriali, affisse nei vari punti dell'azienda;
- 2) Rimuovere i guanti dalla confezione, singolarmente, evitando la contaminazione dei guanti posti più in basso;
- 3) Tenendo il polsino del guanto, tirarlo, facendo attenzione a non contaminare lo stesso;
- 4) I guanti sono prodotti monouso e non possono essere puliti e/o riutilizzati;
- 5) Se il guanto si danneggia durante l'uso deve essere sostituito;
- 6) Rimuovere i guanti al termine dell'attività, evitando il contatto delle mani con la parte esterna del guanto. A tal fine è necessario seguire le seguenti indicazioni:
 - ✓ rimozione del primo guanto, pinzandolo all'esterno del polso o dal palmo della mano sfilandolo internamente, tenendolo nella mano che indossa ancora il guanto;
 - ✓ rimozione del secondo guanto, afferrandolo, con un dito all'interno della zona del polso e rivoltandolo, facendolo rimanere all'interno il guanto tolto in precedenza;



- 7) Riporre, i guanti rimossi negli appositi contenitori;
- 8) Lavarsi le mani secondo le stesse modalità del punto

Si rammenta:

- La misura più importante, per il controllo delle infezioni, è il frequente lavaggio delle mani;
- L'erronea convinzione, che l'uso dei guanti possa sostituire il lavaggio delle mani, o addirittura fornire, una maggiore garanzia di igiene, produce azioni che possono aumentare il rischio trasmissione, toccare con i guanti sporchi, attrezzature, arredi, maniglie, e telefoni contribuiscono alla diffusione del virus.
- anche con i guanti indossati, non toccarsi, mani, occhi e bocca.

La durata dei guanti dipende dall'uso fatto.

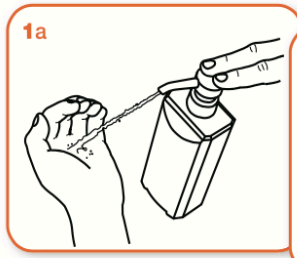
Per la sostituzione, far riferimento al proprio Responsabile che avrà cura di averne sempre una dotazione di scorta.

Come frizionare le mani con la soluzione alcolica?

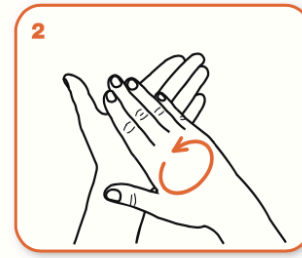
**USA LA SOLUZIONE ALCOLICA PER L'IGIENE DELLE MANI!
LAVALE CON ACQUA E SAPONE SOLTANTO SE VISIBILMENTE SPORCHE!**



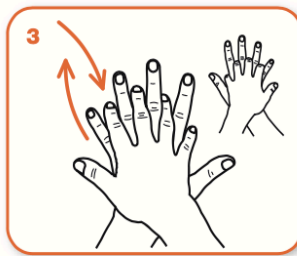
Durata dell'intera procedura: **20-30 secondi**



Versare nel palmo della mano una quantità di soluzione sufficiente per coprire tutta la superficie delle mani.



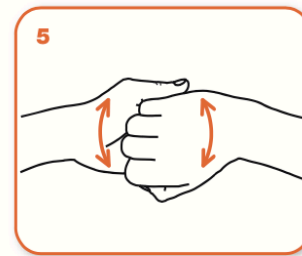
frizionare le mani palmo contro palmo



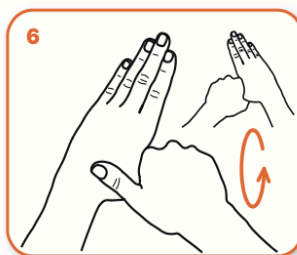
il palmo destro sopra il dorso sinistro intrecciando le dita tra loro e viceversa



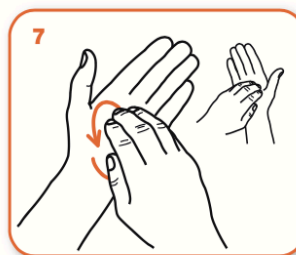
palmo contro palmo intrecciando le dita tra loro



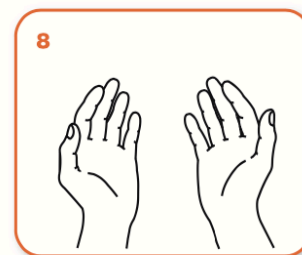
dorso delle dita contro il palmo opposto tenendo le dita strette tra loro



frizione rotazionale del pollice sinistro stretto nel palmo destro e viceversa



frizione rotazionale, in avanti ed indietro con le dita della mano destra strette tra loro nel palmo sinistro e viceversa



...una volta asciutte, le tue mani sono sicure.

Come lavarsi le mani con acqua e sapone?

LAVA LE MANI CON ACQUA E SAPONE, SOLTANTO SE VISIBILMENTE SPORCHE! ALTRIMENTI, SCEGLI LA SOLUZIONE ALCOLICA!



Durata dell'intera procedura: **40-60 secondi**



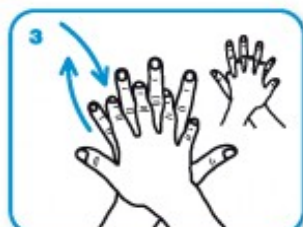
Bagna le mani con l'acqua



applica una quantità di sapone sufficiente per coprire tutta la superficie delle mani



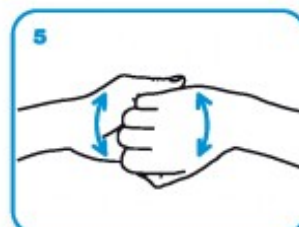
friziona le mani palmo contro palmo



il palmo destro sopra il dorso sinistro intrecciando le dita tra loro e viceversa



palmo contro palmo intrecciando le dita tra loro



dorso delle dita contro il palmo opposto tenendo le dita strette tra loro



frizione rotazionale del pollice sinistro stretto nel palmo destro e viceversa



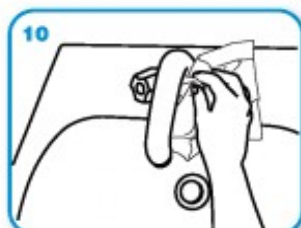
frizione rotazionale, in avanti ed indietro con le dita della mano destra strette tra loro nel palmo sinistro e viceversa



Risciacqua le mani con l'acqua



asciuga accuratamente con una salvietta monouso



usa la salvietta per chiudere il rubinetto



...una volta asciutte, le tue mani sono sicure.

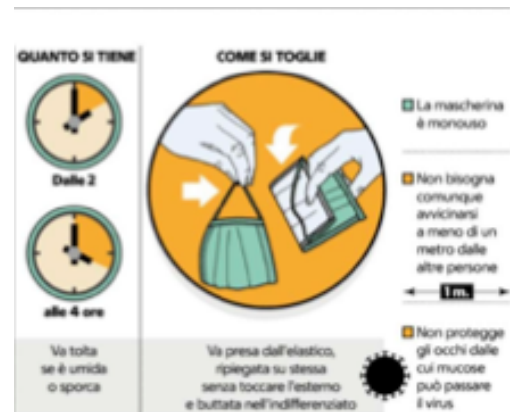


ISTRUZIONI PER IL CORRETTO USO DELLE MASCHERINE CHIRURGICHE

Sono a disposizione del personale le mascherine chirurgiche.

ISTRUZIONI PER IL CORRETTO USO DELLA MASCHERINA CHIRURGICA

- 1) Prima di indossare la mascherina assicurarsi di avere le mani pulite, secondo le modalità previste e le disposizioni ministeriali, affisse nei vari punti dell'azienda;
- 2) Controlla che la mascherina non abbia difetti, o che non siano presenti buchi o strappi nel materiale, in tal caso riporre la mascherina è difettosa, negli appositi contenitori e sostituiscila con una nuova;
- 3) Indossa la mascherina nella maniera corretta, affinché, possa aderire correttamente sul tuo viso. I bordi devono potersi modellare intorno al tuo naso;
- 4) Assicurarsi che il lato corretto della mascherina, sia rivolto verso l'interno. Il lato interno è solitamente bianco, mentre il lato esterno, ha invece un colore diverso. Prima di applicare la mascherina assicurati che il lato bianco sia rivolto verso il tuo viso;
- 5) Posiziona la mascherina sul viso. Esistono diversi tipi di mascherina, ciascuna con modalità di applicazione diverse (da personalizzare)
- 6) Sistema la mascherina sul viso e sotto il mento. Una volta stabilizzata, sistemala per assicurarti che copra viso, bocca e anche che il bordo inferiore sia sotto il mento:



COME INDOSSARE UN FACCIALE FILTRANTE FFP1, FFP2, FFP3

MODALITÀ D'INDOSSAMENTO ED UTILIZZO GENERICHE

NOTA: fare riferimento alle specifiche istruzioni fornite con i prodotti per maggiori dettagli



ISTRUZIONI PER L'UTILIZZO DELLA MASCHERA FFP1, FFP2, FFP3

Per particolari interventi (vedi procedura intervento Primo Soccorso allegata) sono a disposizione dei lavoratori la mascherina FFP1, FFP2, FFP3;

ISTRUZIONI PER IL CORRETTO USO DELLA MASCHERINA

prima di indossare la mascherina assicurarsi di avere le mani pulite, secondo le modalità previste e le disposizioni ministeriali, affisse nei vari punti dell'azienda;

- 1) Tenere il respiratore, in mano con lo stringi naso, verso le dita lasciando gli elastici liberi sotto la mano;
- 2) Posizionare il respiratore sul volto, con la conchiglia, sotto il mento e lo stringi naso verso l'alto;
- 3) Posizionare l'elastico superiore sulla nuca. Posizionare l'elastico inferiore attorno al collo al di sotto delle orecchie.

NOTA: non utilizzare in presenza di barba o basette lunghe, non permettono il contatto diretto fra il volto e i bordi di tenuta del respiratore.

- 4) Posizionare le dita di entrambe le mani, sulla parte superiore dello stringinaso. Premere lo stringinaso e modellarlo, muovendosi verso le due estremità. Evitare di modellare lo stringinaso con una sola mano, poiché può causare una diminuzione della protezione respiratoria.
- 5) La tenuta del respiratore sul viso deve essere verificata prima di entrare nell'area di lavoro. Coprire con le due mani il respiratore evitando di muoverlo dalla propria posizione. Espirare rapidamente. Una pressione positiva all'interno del respiratore dovrebbe essere percepita. Se viene avvertita una perdita, aggiustare la posizione del respiratore e/o la tensione degli elastici e ripetere la prova. Per i respiratori con valvola: coprire il respiratore con le mani, inspirare rapidamente. Se si sentono perdite dai bordi riposizionare il facciale fino a ottenere una perfetta tenuta sul volto.

Uso corretto della mascherina

<p>Assicurarsi che il viso sia pulito e rasato,</p> <p>I respiratori non devono essere indossati in presenza di barba, baffi e basette, che possono impedire una buona aderenza al viso</p>	
<p>Assicurarsi che I capelli siano raccolti indietro e non ci siano gioielli che interferiscono con il bordo di tenuta del respiratore</p>	
<p>Togliere la mascherina (monouso) da dietro (senza toccare la parte anteriore) e buttarla immediatamente in un contenitore chiuso.</p> <p>Lavare le mani con acqua e sapone o con un detergente a base alcolica</p>	
<p>La durata delle mascherine monouso dipende dalla tipologia di material filtrante, sostituire la mascherina con una nuova appena è umida e non riutilizzare quelle monouso</p>	
<p>Conservare le maschere secondo le istruzioni del fabbricante</p>	
<p>Non lasciare la maschera esposta a polvere, liquidi, agenti contaminanti, qualora si voglia togliere la maschera conservarla in apposite contenitori o secondo le istruzioni del fabbricante</p>	

ISTRUZIONI PER LA PULIZIA DEL POSTO DI LAVORO



MODALITÀ DI DISTRIBUZIONE

Per la pulizia di superfici e attrezzature, è stata messa a disposizione una dotazione composta da guanti monouso, mascherina, erogatore liquido igienizzante e asciugamani di carta.

Per l'uso specifico di guanti e mascherina si rimanda all'apposita scheda

ISTRUZIONI PER L'ESECUZIONE DELLE OPERAZIONI DI PULIZIA

- 1) una volta indossati correttamente i dispositivi di protezione individuale, si deve procedere a prelevare l'erogatore del liquido igienizzante e uno o più fazzoletti di carta, in funzione delle superfici da igienizzare;
- 2) il fazzolettino deve essere umidificato, con una quantità adeguata di liquido igienizzante, avendo cura di evitare di erogare il prodotto sul vestiario e/o altre parti del corpo;
- 3) si deve quindi procedere a pulire con il fazzolettino umidificato, tutte le parti dell'attrezzatura di lavoro, che sono oggetto di manipolazione, quali ad esempio pulsantiere, manopole, leveraggi manuali etc.;
- 4) anche se il rischio è ritenuto trascurabile, è buona norma evitare di umidificare eventuali parti elettriche;
- 5) in ogni caso **NON** deve mai essere erogato il liquido direttamente sulle parti da igienizzare;
- 6) in caso di dubbi, è sempre necessario interrompere l'attività e chiedere al proprio responsabile;
- 7) al termine delle operazioni, di pulizia:
 - ✓ riporre l'erogatore del liquido igienizzante, dove previsto,
 - ✓ smaltire i fazzolettini di carta usati e i guanti secondo le specifiche indicazioni
 - ✓ togliere gli occhiali
 - ✓ procedere ad avviare l'attività lavorativa
- 8) È responsabilità di ciascuno segnalare al proprio responsabile, la necessità di provvedere a rifornire l'erogatore di nuovo liquido igienizzante, possibilmente prima che questi sia vuoto e segnalare la carenza di fazzolettini di carta o guanti monouso

SMALTIMENTO DEL MATERIALE UTILIZZATO

Il materiale utilizzato per le operazioni di pulizia, devono essere riposti negli appositi contenitori dedicati alla loro raccolta, posizionati in zone idonee di ogni luogo di lavoro.

b) PROTOCOLLO PULIZIE AMBIENTI NON SANITARI

ATTIVITÀ DI PULIZIA: Sono le procedure e le operazioni il cui scopo è quello di rimuovere polvere, materiale indesiderato e sporco da superfici, oggetti, ambienti chiusi, e aree di pertinenza, consiste in:

- ✓ Rimuovere tracce visibili di sporco;
- ✓ Eliminazione di polvere e macchie;
- ✓ Smaltimento di rifiuti e residui organici;
- ✓ Eliminazione di cattivi odori;
- ✓ Lavare l'ambiente di lavoro con pulitori, standard, adatti al tipo di sporco (attività standard) risciacquo;

Modalità operative di pulizia

Le operazioni tipologicamente richieste sono inquadrate come:

- ✓ **PULIZIA ORDINARIA:** comprendono attività di pulizia di carattere continuativo e routinario;
- ✓ **PULIZIA PERIODICA:** comprendono attività di pulizia più profonda a periodicità più lunga da svolgere con frequenza prestabilita;
- ✓ **PULIZIA STRAORDINARIA:** comprendono attività imprevedibili, richieste per esigenze occasionali, che possono comprendere attività di tipo ordinario o periodico;

ATTIVITÀ DI IGIENIZZAZIONE: è un processo chimico o fisico, che riduce il livello di contaminazione microbica dei materiali inerti a un livello sicuro, include pulizia, igiene e risciacquo, consiste in:

- ✓ Ridurre il livello di contaminazione batterica e virale;
- ✓ Deve essere effettuato, solo dopo la pulizia della di pulizia;
- ✓ Pulizia degli ambienti con particolare riferimento a tutti i punti di contatto, con ipoclorito di sodio 0,1% o etanolo 75% per le superfici che possono essere danneggiate dal cloro;
- ✓ Come pulizia alternativa, con prodotti per ambienti chirurgici/medici (presidi medico chirurgici);
- ✓ Risciacquo delle parti trattate secondo il tipo di prodotto usato;

ATTIVITÀ DI SANITIZZAZIONE: include pulizia, disinfezione, e risciacquo di qualsiasi superficie in caso di:

- ✓ Caso confermato di covid-19
- ✓ Eliminazione di qualsiasi contaminazione batterica e virale da effettuare, in presenza di un caso confermato
- ✓ Pulizia completa con acqua e detersivi, comuni di luoghi contaminati;
- ✓ Pulizia degli ambienti con particolare riferimento a tutti i punti di contatto, con ipoclorito di sodio 0,1% o etanolo 75%, per superfici che possono essere danneggiate dal cloro;
- ✓ Risciacquo completo;

Allegato 5 del DPCM del 10 Aprile 2020

1. Mantenimento in tutte le attività e le loro fasi del distanziamento interpersonale.

2. Garanzia di pulizia e igiene ambientale con frequenza almeno due volte giorno ed in funzione dell'orario di apertura.

3. Garanzia di adeguata aereazione naturale e ricambio d'aria.

4. Ampia disponibilità e accessibilità a sistemi per la disinfezione delle mani. In particolare, detti sistemi devono essere disponibili accanto a tastiere, schermi touch e sistemi di pagamento.

5. Utilizzo di mascherine nei luoghi o ambienti chiusi e comunque in tutte le possibili fasi lavorative laddove non sia possibile garantire il distanziamento interpersonale.

6. Uso dei guanti "usa e getta" nelle attività di acquisto, particolarmente per l'acquisto di alimenti e bevande.

7. Accessi regolamentati e scaglionati secondo le seguenti modalità:

a) attraverso ampliamenti delle fasce orarie;

b) per locali fino a quaranta metri quadrati può accedere **una persona alla volta**, oltre **a un massimo di due operatori**;

c) per locali di dimensioni superiori a quelle di cui alla lettera b), l'accesso è regolamentato in funzione degli spazi disponibili, differenziando, ove possibile, i percorsi di entrata e di uscita.

8. Informazione per garantire il distanziamento dei clienti in attesa di entrata.

PROCEDURA OPERATIVA:

A causa della possibile sopravvivenza del virus nell'ambiente per diverso tempo, i luoghi e le aree potenzialmente contaminati da SARS-CoV-2, gli ambienti NON sanitari, devono essere sottoposti a **completa pulizia** con acqua e detersivi comuni e a **sanificazione** periodica.

PRODOTTI DA UTILIZZARE:

Per la sanificazione si raccomanda l'uso di:

- Ipoclorito di sodio (0,1%).

Per le superfici che possono essere danneggiate dall'ipoclorito di sodio, utilizzare:

- Etanolo (al 70%), dopo la pulizia con detersivo neutro.

MODALITÀ D'AZIONE:

- **Asportazione del materiale grossolano:** prima di procedere alle operazioni di pulizia e sanificazione è necessario asportare dalle superfici da trattare tutto il materiale grossolano presente tramite scopa, spazzola o altro strumento;
- **Pulizia:** insieme di operazioni praticate allo scopo di rimuovere lo "sporco visibile" di qualsiasi natura (polvere, grasso, liquidi, materiale organico...) da qualsiasi tipo di ambiente, superficie, macchinario ecc. Si ottiene con la rimozione manuale o meccanica dello sporco, utilizzando acqua e/o sostanze detersive (detersione);
- **Sanificazione:** intervento mirato ad eliminare, alla base qualsiasi batterio e/o agente contaminante. Si attua avvalendosi di prodotti chimici detersivi ad azione disinfettante, atti a riportare la carica microbica entro standard di igiene accettabili ed ottimali (deve essere preceduta dalle fasi di asportazione del materiale grossolano e pulizia).

MODALITÀ OPERATIVE PER L'AUTO-SANIFICAZIONE:

La percentuale di cloro attivo in grado di eliminare il virus senza provocare irritazioni dell'apparato respiratorio è lo **0,1%** in cloro attivo per la maggior parte delle superfici.

Per i servizi igienici (gabinetto, doccia, lavandini) la percentuale di cloro attivo che si può utilizzare è più alta: sale allo **0,5%**.

Per la disinfezione dei pavimenti si possono usare prodotti a base di cloro attivo allo 0,1%.

Si consiglia, prima della detersione di ripassarli con un panno inumidito con acqua e sapone per una prima rimozione dello sporco più superficiale.

Se previsto il cambio di biancheria e\o altri materiali in tessuto, questi, una volta asportati dall'ambiente, devono essere riposti in un sacco, assicurandosi della perfetta chiusura, ed inviarli a ciclo di lavaggio con acqua calda a 90°C e detergente.

Qualora le caratteristiche del tessuto non permettano, il lavaggio a 90°C, aggiungere il ciclo di lavaggio con candeggina o prodotti a base di ipoclorito di sodio.

COME ARRIVARE ALLA DILUIZIONE DELLO 0,1% IN CLORO ATTIVO

Tra i prodotti a base di cloro attivo utili per eliminare il virus c'è la comune candeggina, o varechina, che in commercio si trova al 5-10% di contenuto di cloro, leggere attentamente l'etichetta del prodotto e poi diluirlo in acqua nella giusta proporzione, si riportano di seguito alcuni esempi:

Se utilizziamo un prodotto con cloro al 5% per ottenere la giusta percentuale di 0,1% di cloro attivo bisogna diluirlo così:

- 100 ml di prodotto (al 5%) in 4900 millilitri di acqua (4,9 litri)
- 50 ml di prodotto (al 5%) in 2450 millilitri di acqua (2,45 litri)

COME ARRIVARE ALLA DILUIZIONE DELLO 0,5% IN CLORO ATTIVO

Anche in questo caso va letta bene l'etichetta del prodotto prima di diluirlo in acqua per ottenere la giusta proporzione, si riportano di seguito alcuni esempi:

Se si utilizza un prodotto con cloro al 5% (es: comune candeggina o varechina) per ottenere la giusta percentuale dello 0,5% di cloro attivo bisogna diluirlo così:

- 1 litro di prodotto in 9 litri di acqua
- 1/2 litro di prodotto in 4,5 litri di acqua
- 100 ml di prodotto in 900 millilitri di acqua

Sia durante che dopo le operazioni di pulizia delle superfici è necessario **arieggiare** gli ambienti.

Le operazioni di pulizia devono essere condotte possibilmente, in orari che non intralcino o impediscano le normali attività lavorative e che rispettino sempre il distanziamento sociale 1 mt.

COME EFFETTUARE L'AUTO-SANIFICAZIONE:

- Lavati le mani
- Indossa i guanti
- Preleva la carta
- Spruzza il disinfettante direttamente sulle superfici
- Strofini la carta per pulire
- Ripete l'operazione fino a quando la carta rimarrà completamente pulita
- Riposiziona il disinfettante
- Getta la carta e i guanti nel cestino
- Lavati le mani

COSA E QUANDO AUTOSANIFICARE:

- ✓ **Telefoni e mazzi di chiavi**
 - **Quando:** prima dell'utilizzo di telefoni e chiavi precedentemente utilizzati da altre persone.
 - **Cosa:** Telefoni fissi, telefoni cellulari, mazzi di chiavi.
- ✓ **Postazione di lavoro**
 - **Quando:** Ad inizio turno e ogni qualvolta le attrezzature sono utilizzati da altro personale.
 - **Cosa:** Superfici d'appoggio, attrezzature, telefono schermi touch, scrivanie
- ✓ **Veicoli aziendali**
 - **Quando:** Prima e dopo l'utilizzo di veicoli utilizzati da altri.
 - **Cosa:** maniglie esterne ed interne, volante, comandi, leve ed eventuali schermi touch presenti.
- ✓ **Postazione videoterminale e fotocopiatrici**
- ✓ **Quando:** Ad inizio turno e ogni qualvolta le attrezzature sono utilizzati da altro personale.
- ✓ **Cosa:** tastiere, mouse e su eventuali schermi touch.
- ✓ **Locali comuni: spogliatoio/servizi igienici**
 - **Quando:** Quotidianamente.
 - **Cosa:** maniglie esterne ed interne, superfici di maggior contatto.

NON VA DIMENTICATO CHE:

- E' importante: assicurare un costante ed idoneo ricambio d'aria naturale ed un'adeguata manutenzione e pulizia degli elementi filtranti nel caso di impianti di ventilazione meccanica controllata
- Negli edifici dotati di impianti di riscaldamento/raffrescamento (es. pompe di calore, fancoil, o termoconvettori), **tenere spenti gli impianti per evitare**, il possibile ricircolo del virus SARS-CoV2 in aria.
- Se non è possibile tenere fermi gli impianti, pulire settimanalmente in base alle indicazioni fornite dal produttore, ad impianto fermo, i filtri dell'aria di ricircolo per mantenere bassi i livelli di filtrazione/rimozione adeguati. Pulire le prese e le griglie di ventilazione con panni puliti in microfibra inumiditi con acqua e sapone, oppure con alcool etilico al 75% asciugando successivamente.
- Nel caso di locali senza finestre (es. archivi, spogliatoi, bagni, ecc.), ma dotati di ventilatori/estrattori questi devono essere mantenuti in funzione per tutto il tempo di permanenza per ridurre le concentrazioni nell'aria.

CASI SPECIFICI DI SANIFICAZIONE:

Nel caso in cui in azienda si verificasse un caso di positività al virus, i locali **dovranno** essere soggetti ad una sanificazione straordinaria, in tal caso dovrà essere selezionata un'azienda esterna abilitata allo scopo.

Nello specifico, l'intervento di tipo professionale, prevede la distribuzione per nebulizzazione di detergenti sanificanti con marcato effetto biostatico e biocida nei confronti di un ampio spettro di batteri gram-positivi, gram-negativi e funghi (muffe e lieviti).

Ogni microscopica gocciolina atomizzata ha una carica positiva e, come un piccolo magnete, viene attratta dalla superficie garantendo la disinfezione raggiungendo anche i bordi e il retro degli oggetti.

Una volta terminata la sanificazione, i locali non saranno agibili dopo qualche ora.

Tale azienda dovrà rilasciare la seguente documentazione:

- dichiarazione attestante l'avvenuta pulizia
- con indicazione dei prodotti chimici utilizzati,
- copie delle schede di sicurezza dei prodotti,
- elenco dei D.P.I. utilizzati,
- definizione dei metodi di pulizia applicati ed elenco delle superfici / apparecchiature trattate.

VERIFICA DEL PROCESSO DI PULIZIA-IGIENIZZAZIONE-SANITIZZAZIONE

La pulizia di tutti gli ambienti di lavoro viene effettuata

<input type="checkbox"/> Ditta Esterna	<input type="checkbox"/> Quotidianamente <input type="checkbox"/> 2 Volte a settimana	<input type="checkbox"/> Acqua e detersivi comuni <input type="checkbox"/> Acqua e detersivi specifici
<input type="checkbox"/> Internamente	<input type="checkbox"/> 1 Volta a settimana <input type="checkbox"/> 3 Volta a settimana	

La disinfezione di tutti gli ambienti di lavoro viene effettuata dopo la fase di pulizia

<input type="checkbox"/> Ditta Esterna	<input type="checkbox"/> Quotidianamente <input type="checkbox"/> 2 Volte a settimana	<input type="checkbox"/> Detersivi specifici _____
<input type="checkbox"/> Internamente	<input type="checkbox"/> 1 Volta a settimana <input type="checkbox"/> Altro _____	_____ _____

La disinfezione della propria postazione di lavoro viene effettuata

<input type="checkbox"/> Dall'operatore	<input type="checkbox"/> 1 Volta al giorno <input type="checkbox"/> 2 Volte al giorno <input type="checkbox"/> 3 Volte al giorno <input type="checkbox"/> 4 Volte al giorno	<input type="checkbox"/> Detersivi specifici _____ _____ _____
---	--	---

La sanitizzazione di tutti gli ambienti di lavoro viene effettuata

<input type="checkbox"/> Ditta Esterna	<input type="checkbox"/> 1 Volta a settimana <input type="checkbox"/> Ogni 2 settimane <input type="checkbox"/> 1 Volta a mese <input type="checkbox"/> Altro _____	<input type="checkbox"/> Ipoclorito di Sodio 0,1% dopo la pulizia <input type="checkbox"/> Etanolo al 70% <input type="checkbox"/> Altro _____
--	--	--

c) COVID-19 PROCEDURA PER GLI ADDETTI AL PRIMO SOCCORSO

Tutte le situazioni di emergenza sanitario che interessano dipendenti clienti, fornitori, ecc., rientranti nella categoria degli infortuni, dovranno essere gestiti secondo le normali procedure attualmente in essere.

In caso di attivazione della procedura di emergenza sanitaria per malore, gli addetti al primo soccorso giunti sul posto ove è stato rilevato il problema dovranno attenersi alla seguente procedura:

- ✓ Verificare se la sintomatologia è riconducibile a infezione da COVID-19
 - febbre,
 - tosse,
 - difficoltà respiratorie;
- ✓ In caso positivo, dovranno essere immediatamente contattati i soccorritori esterni (contattare il 118), pre-allertandoli che l'infortunato, da soccorrere presenta sintomi influenzali (febbre, tosse, difficoltà respiratorie);
- ✓ Isolare l'area tramite comunicazione vocale, facendo in modo che si mantenga una adeguata distanza di sicurezza (almeno 2 metri) tra l'infortunato ed eventuali altri presenti (lavoratori e clienti);
- ✓ L'addetto al primo soccorso dovrà indossare immediatamente:
 - guanti monouso (presenti nella cassetta/valigetta di primo soccorso),
 - mascherina filtrante almeno di tipo FFP2 (monouso),
- ✓ L'addetto (solo dopo aver indossato i DPI, farà indossare la mascherina chirurgica alla persona assistita (se sprovvista) nell'attesa dei soccorsi;
- ✓ Intervenuti i soccorritori esterni, terminata la gestione dell'emergenza l'addetto al primo soccorso dovrà
 - Lavarsi immediatamente le mani con igienizzanti
 - l'area dove ha stazionato l'assistito, sarà interdetta fino al completamento dell'intervento di sanificazione richiesto all'azienda di sanificare;
- ✓ In caso di utilizzo dei particolari dispositivi di protezione sopra riportati bisognerà immediatamente informare il datore di lavoro o il responsabile per il reintegro.

Evitare di toccare la mascherina indossata, se toccata, le mani vanno lavate.

Vedere allegato Come togliere la mascherina ed i guanti

Gettare immediatamente la mascherina ed i guanti in un sacchetto chiuso e lavarsi le mani.

l'azienda procede immediatamente ad avvertire le autorità sanitarie competenti e i numeri di emergenza per il COVID-19 forniti dalla Regione o dal Ministero della Salute

L'azienda collabora con le Autorità sanitarie per la definizione degli eventuali "contatti stretti" di una persona presente in azienda che sia stata riscontrata positiva al tampone COVID-19. Ciò al fine di permettere alle autorità di applicare le necessarie e opportune misure di quarantena. Nel periodo dell'indagine, l'azienda potrà chiedere agli eventuali possibili contatti stretti di lasciare cautelativamente lo stabilimento, secondo le indicazioni dell'Autorità sanitaria

d) CARTELLONISTICA PRESENTE IN AZIENDA

MISURE DI RIDUZIONE DELLA DIFFUSIONE DEL COVID-19



È **FATTO DIVIETO** di accesso in azienda
 ✓ a coloro che non sono stati preventivamente autorizzati, secondo le procedure applicabili.



È **FATTO DIVIETO** di accesso in azienda
 ✓ A persone con **febbre (maggiore di 37,5°C)**, tosse, raffreddore o soggetti a provvedimenti di quarantena o risultati positivi al virus.



È **FATTO DIVIETO** di accesso in azienda
 ✓ A persone che hanno avuto contatti faccia a faccia in locale chiuso con persone risultate infette o a grave sospetto di infezione

In tal caso è consigliato:

- ✓ rimanere all'interno del proprio domicilio,
- ✓ contattare il Proprio medico o L'autorità Sanitaria
- ✓ **Numero Verde COVID-19 Regione Emilia Romagna 800033033**
- ✓ **e\o il Numero di Pubblica utilità 1500**

Fornendo tutte le indicazioni richieste e seguendo scrupolosamente le indicazioni ricevute

Al fine di ridurre la diffusione, Vi invitiamo, durante la permanenza nei locali a:

INDOSSA LA MASCHERINA



INDOSSA I GUANTI DI PROTEZIONE



IGIENIZZA LE TUE MANI



CONTROLLA CHE LA DISTANZA TRA TE E GLI ALTRI SIA DI 1m



ASPETTA QUI IL TUO TURNO

COMPORAMENTI SPAZI COMUNI (marcatempo – distributori automatici etc)



Il contatto con superfici contaminate e il successivo portarsi le dita a bocca, naso occhi, rappresenta una potenziale via di contagio, così come il formarsi di assembramenti nei pressi della macchinetta

Al fine di evitare quanto sopra riportato, sono obbligatori i successivi comportamenti:



Lavarsi accuratamente le mani, rispettando le istruzioni di lavaggio esposte all'interno dei bagni.

CONTROLLA CHE LA
Distanza tra te e gli
altri sia di 1,8 m









Rispetto ai lavoratori che:

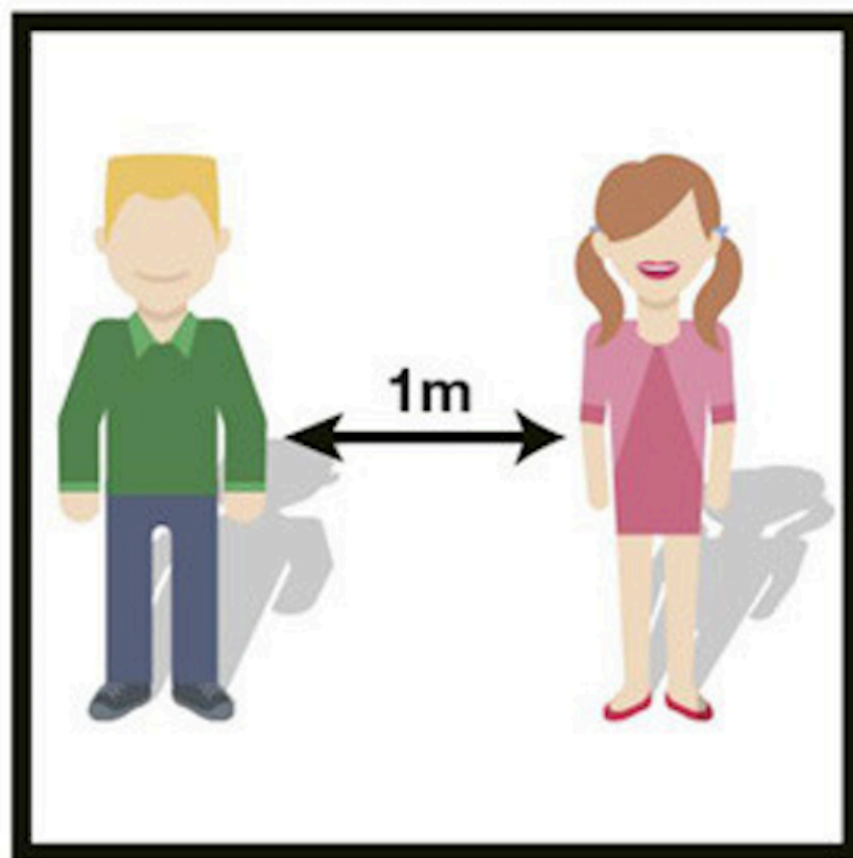
- ✓ stanno timbrando e/o sono attesa di timbrare;
- ✓ stanno usufruendo o consumando quanto prelevato;

Rispettare il distanziamento sociale di almeno 1 metro, dagli altri lavoratori in coda.



Terminata, l'operazione abbandonare l'area per permettere la fruizione in sicurezza da parte di altri lavoratori.

CONSEGNA PRELIEVO MATERIALI	
	<p>Il contatto su superfici contaminate, del materiale trasportato o della documentazione fornita, e il successivo portarsi le dita a bocca, naso occhi, rappresenta una potenziale via di contagio, così come il formarsi di assembramenti nei pressi dell'area consegna spedizioni.</p>
Al fine di evitare quanto sopra riportato, sono obbligatori per i fornitori:	
	
	<p>Ove possibile, gli autisti dei mezzi di trasporto devono rimanere a bordo dei propri mezzi.</p> <p>Una volta scesi dal mezzo di trasporto, igienizzare le mani con gel idroalcolico o altro sistema equivalente.</p>
	<p>Sostare nelle aree aziendali solo ed esclusivamente per il tempo strettamente necessario per le operazioni carico scarico</p> <p>È fatto divieto di entrare in qualsiasi locale aziendale se non espressamente autorizzato.</p> <p>Le bolle e il materiale di piccole dimensioni vanno lasciati negli appositi alloggiamenti dedicati</p> <p>È vietato l'accesso agli uffici diversi dalla propria destinazione, fatto salvo per l'utilizzo dei servizi igienici dedicati, che dovranno garantire la presenza e una adeguata pulizia giornaliera e la presenza di idoneo gel igienizzante lavamani.</p> <p>Nella fase di carico\scarico tra operatori e autisti è fatto obbligo del rigoroso rispetto distanziamento sociale di un metro durante:</p> <ul style="list-style-type: none"> - Le operazioni amministrative (presa/consegna documenti) - Durante la fase di carico scarico delle merci
	<p>Terminata, l'operazione abbandonare lo spazio di carico\scarico</p>



**MANTENERE
LA DISTANZA
DI 1m TRA UNA
PERSONA E
L'ALTRA**



**INGRESSO PERMESSO
AD UN MASSIMO
DI _____ PERSONE
PER VOLTA**

QUI TROVI

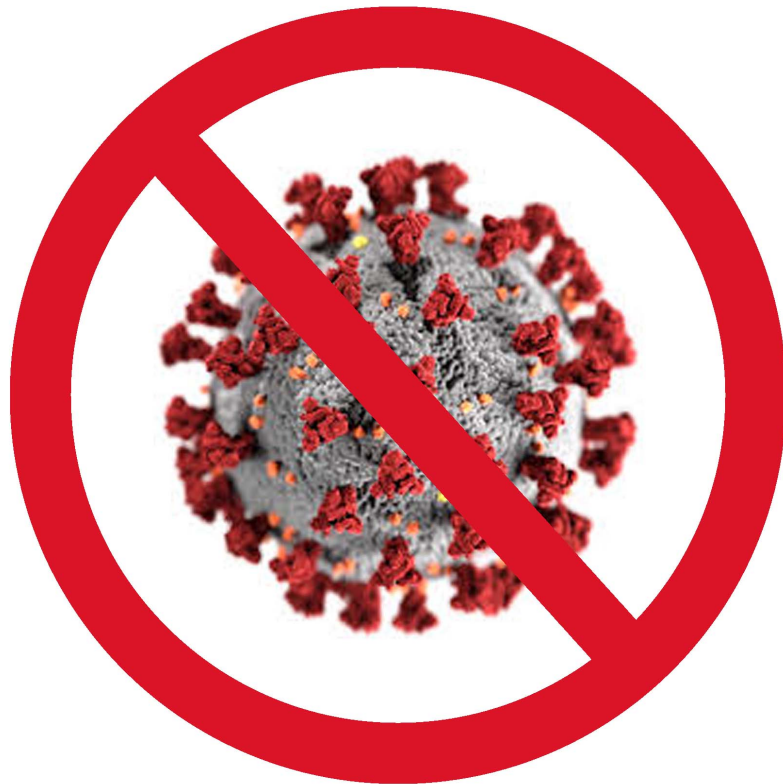


**IGIENIZZANTE
MANI**

QUI TROVI



**IGIENIZZANTE
MANI**



**PER BLOCCARE IL
VIRUS STIAMO
RISPETTANDO LE
REGOLE**

FALLO ANCHE TU

e) ATTIVAZIONE SMART WORKING

In ottemperanza ai decreti emergenziali emessi dal Governo al fine di far fronte all'emergenza epidemiologica da COVID-19, l'azienda _____, ha deciso di adottare lo strumento dello smart working per tutti quei dipendenti le cui prestazioni lavorative possono essere rese da remoto.

A tal fine nella fase di attivazione, è stata:

Inviata al Ministero del lavoro l'apposita comunicazione, (https://www.lavoro.gov.it/strumenti-e-servizi/smart-working)	
Consegnata al lavoratore l'informativa relativa alla sicurezza	
Inviato al lavoratore collocamento in smart working ex DPCM 11/3/2020	

Da un punto di vista operativo i dipendenti sono stati forniti device aziendali: Sì (); No ();

In caso di risposta affermativa sono stati forniti i seguenti device _____
_____ che sono dotati delle seguenti misure minime di sicurezza;

Sistema operativo aggiornato	
Antivirus	
Accesso mediato da una coppia di credenziali USER ID e password)	
Accesso ad uno spazio cloud per effettuare il backup dei dati	
Accesso al server aziendale	
Invio dati tramite VPN	
ALTRO	

In caso di risposta negativa, nell'ipotesi in cui i dipendenti utilizzino i propri device, sono state fornite istruzioni affinché siano rispettate le seguenti misure tecniche minime

Sistema operativo aggiornato
Antivirus
Accesso ad uno spazio cloud aggiornato
Altro

Si è provveduto a redigere un **elenco dei device e delle misure tecniche** Sì (); No ();

Sono state consegnate al dipendente

Le <u>istruzioni operative</u> sulle modalità di utilizzo degli strumenti e obblighi di riservatezza	
L'informativa sul trattamento dei dati personali ad integrazione dell'informativa dipendenti ordinaria.	

II DATORE DI LAVORO

II LAVORATORE

VERBALE CONSEGNA INFORMATIVA AI LAVORATORI

data _____,

Il sottoscritto **Cognome:** _____ **Nome:** _____

dipendente della **ditta** _____ **Punto** _____

consapevole delle conseguenze penali previste in caso di dichiarazioni mendaci (art.76 D.P.R.445/2000 e art. 495 C.P.), **dichiara:**

- ✓ Di non essere di non essere sottoposto a misure di quarantena, ovvero di non essere risultato positivo al COVID-19;
- ✓ Di impegnarsi a rispettare tutte le disposizioni delle Autorità Sanitaria e del Datore di Lavoro, nel fare accesso in azienda in particolare:
 - mantenere la distanza di sicurezza, almeno 1 mt,
 - osservare le regole di igiene delle mani
 - tenere comportamenti corretti sul piano dell'igiene
- ✓ Impegnarsi a informare tempestivamente e responsabilmente il Datore di Lavoro della presenza di qualsiasi sintomo influenzale durante le lavorazioni, avendo cura di rimanere ad adeguata distanza dalle persone presenti
- ✓ di disporre di adeguati DPI negli ambienti aziendali
- ✓ di sanificarli\igienizzarli secondo le indicazioni fornite dall'azienda
- ✓ di aver letto e compreso le misure di contenimento del contagio COVID-19, vigenti in azienda alla data odierna;
- ✓ di essere a conoscenza del divieto di fare ingresso, e\o di poter permanere in azienda, qualora si manifestassero sintomi influenzali con temperatura superiore a 37,5° e\o altri sintomi di infezione respiratoria che impongono di informare il medico di famiglia e l'Autorità sanitaria, rimanendo al proprio domicilio;
- ✓ In data _____, mi sono state fornite e comprese le informazioni in materia COVID-9:

Inoltre sono a conoscenza dell'obbligo di:

- ✓ Indossare i DPI durante tutte le fasi lavorative e di permanenza in azienda.
 - di farne uso esclusivamente personale, non cedendoli a colleghi, nemmeno per brevi periodi
- ✓ Conservare correttamente i DPI, è responsabilità del lavoratore che la riceve.
- ✓ M'impegno a
 - segnalare al Datore di Lavoro o suo delegato ogni deterioramento dei DPI,
 - richiederne la sostituzione in caso di rottura, danneggiamenti, elementi che lo rendono inutilizzabile.

Firma del lavoratore
